

# SKYLTAR OCH MARKERINGAR

– för ett tillgängligt samhälle

**SKYLTA  
RÄTT!**



## Vad säger lagen?

Lagar och föreskrifter fastställer att alla publika lokaler och allmänna platser ska vara tillgängliga för alla. I begreppet inkluderas bl a restauranger, affärslokaler och apotek m m. Detta betyder bl a att bristande kontrastmarkering, varningsmarkering och skyltning ska avhjälpas.

## Vad händer om hinder inte åtgärdas?

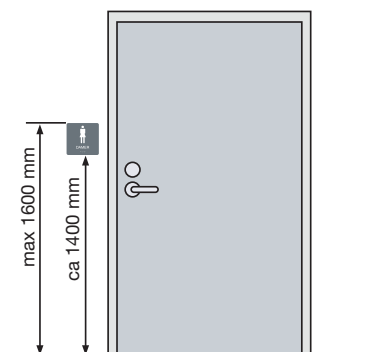
Det är kommunens (Byggnadsnämndens) uppgift att övervaka att reglerna följs. Byggnadsnämnden kan besluta om sanktioner som t ex vite mot den fastighetsägare/näringsidkare som inte följer reglerna.

## Taktila skyltar

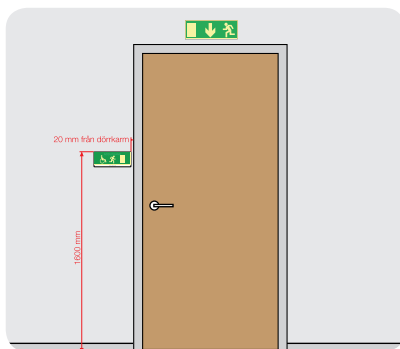
- Sätt upp taktila skyltar med punktskrift, relieftext och taktila symboler.
- Taktila skyltar bör placeras där man kan förväntas hitta dem.
- De ska underlätta för personer med synned-sättningar att orientera sig på egen hand.
- Skyltarna ska vara placerade så att både rullstolsburna och stående personer lätt ska kunna läsa och förstå dem.
- Komplettera ordinarie utrymningsskyltning med taktila utrymningsskyltar så att även personer med funktionsnedsättningar kan orientera sig på egen hand.

### Föreskrifter:

BFS 2013:9 HIN 3 Boverkets föreskrifter, "Enkelt avhjälpna hinder", §8



För bästa kontrast bör en ljus skylt placeras mot en mörk vägg och tvärtom. Monteringsanvisning följer med alla våra taktila symbolskyltar.



Utrymningsskylt 82-5123 som sitter ovanför dörr kompletteras med Supernova® Taktill 84-5224 eller 84-5124 på dörrens handtagssida beroende på vilken sida handtaget sitter.



Taktila skyltar som monteras vid dörrar ska alltid sättas upp på väggen vid dörrens handtagssida och inte på själva dörren.

**[SYSTEMTEXT]**



# KONTRASTMARKERINGAR

## - golv, mark och trappor

### Svepytor

- Dörrar med dörrautomatik ska ha dörrrens svepyta kontrastmarkerad på golvet så att personer med synnedsättningar kan uppfatta att där finns en dörr som kan öppnas.
- Alternativt ska dörrarna förses med säkerhets-sensorer eller dylikt.

#### Föreskrifter:

BFS 2011:6 BBR Boverkets byggregler, 3:143

BFS 2013:9 HIN 3 Boverkets föreskrifter, "Enkelt avhjälpna hinder", §6, §7



### Trappor

- Nivåskillnader och trappor behöver kontrastmarkeras så att dessa lätt kan uppfattas.
- Trappor ska kontrastmarkeras på översta och nedersta steget i varje trapplopp.
- Markeringarna bör vara konsekventa inom hela byggnaden - antingen prickar eller linjer.
- Mörka linjemarkeringar kan uppfattas som nivåskillnader eller som att trappsteget slutar före markeringen, därför rekommenderas mörka prickar för ljusa trappor.
- Vid markering med prickar bör de vara minst  $\varnothing$  50 mm och ha ett mellanrum som är högst 30 mm. De ska placeras högst 20 mm från framkanten.

#### Föreskrifter och rekommendationer:

BFS 2011:6 BBR Boverkets byggregler, 8:232, 8:91

BFS 2013:9 HIN 3 Boverkets föreskrifter, "Enkelt avhjälpna hinder", §7, §13

Riv hindren – Riktlinjer för tillgänglighet (2012) Handisam, sid 102-103

Bygg i kapp utg.5



### Ledstråk

- Ledstråk ska organiseras för personer med nedsatt orienteringsförmåga.
- Ledstråk ska finnas mellan utvalda och strategiska platser, t ex mellan entrén/hissen och informationsdisken.
- Ledstråk bör anordnas med både ljushetskontrast och taktill kontrast för personer med kraftigt nedsatt syn. För personer med kognitiv förmåga underlättas orienteringen av logiska färgsystem.
- Ledstråk inomhus bör vara minst 20 cm breda. Upphöjda taktilla stråk bör inte vara högre än ca 2 mm.
- Utomhus bör ledstråk vara 70 cm breda och dess höjd 0,5 mm - 1 cm beroende på vilken lösning som monteras.

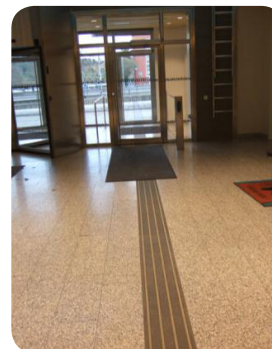
#### Föreskrifter:

BFS 2011:6 BBR Boverkets byggregler, 3:1423

BFS 2013:9 HIN 3 Boverkets föreskrifter, "Enkelt avhjälpna hinder", §7

Riv hindren – Riktlinjer för tillgänglighet (2012) Handisam, sid 75

Synskadades riksförbund, SRF om tillgänglig närmiljö (2009), sid 1



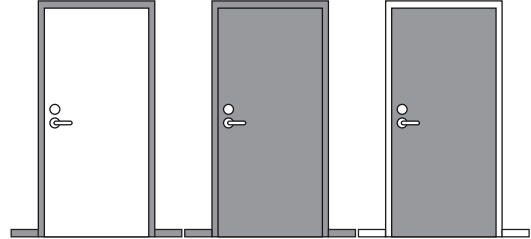


# KONTRASTMARKERINGAR

## - dörrar, manöverdon och toaletter

### Dörrar

- Strategiska punkter t ex entré-, toalett- och hissdörrar samt reception-, informationsställen och nödutgångar ska ha en färg som kontrasterar i ljushet mot närmaste golv och väggar för att underlätta exempelvis för personer med nedsatt syn.
- När det gäller dörrar kan antingen dörrkarm/foder och/eller dörrblad kontrastera mot omgivande ytor.
- Även handtag och öppningsanordning bör kontrastera mot dörrbladet för att göra dem lättare att se.



Exempel på kontrastmarkering av dörrar

#### Föreskrifter:

BFS 2011:6 BBR Boverkets byggregler, 3:1423  
BFS 2013:9 HIN 3 Boverkets föreskrifter, "Enkelt avhjälpna hinder", §7  
Riv hindren – Riktlinjer för tillgänglighet (2012) Handisam, sid 98  
Fördjupningsblad: Tillgängliga toaletter (2012) Handisam, sid 3  
Fördjupningsblad: Tillgängliga dörrar (2012) Handisam, sid 17

### Manöverdon

- Manöverdon så som handtag, lås, blandare, strömbrytare samt knappar och andra reglage till dörröppnare, porttelefon, kortläsare, portkodspanel, utrustning som kaffeautomat, spis och kontorsutrustning ska kontrastmarkeras.
- Även armbågskontakten till automatiska dörröppnare och anropsknappar utanför hissar ska kontrastmarkeras.



#### Föreskrifter:

BFS 2011:6 BBR Boverkets byggregler, 3:1423  
BFS 2013:9 HIN 3 Boverkets föreskrifter, "Enkelt avhjälpna hinder", §7  
Riv hindren – Riktlinjer för tillgänglighet (2012) Handisam, sid sid 69-70, 108, 110

### Toaletter

- Toalettdörren ska kontrastmarkeras mot omgivande ytor. Om dörrbladet kontrastmarkeras ska det fungera mot golvet utvändigt.
- Öppningsanordningen och låsvredet ska vara kontrastmarkerade mot dörrbladet.
- Väggytan bakom toalettstolen ska kontrastmarkeras mot stolen. Även väggytan bakom tvättstället ska kontrastmarkeras.
- Alla anropskontakter ska kontrastmarkeras mot omgivande vägg. Denna markering ska avvika i färg mot övriga kontrastmarkeringar på toaletten.
- Strömbrytaren till belysning ska kontrastmarkeras.
- Alla punkter ovan gäller även för toaletter som inte är anpassade för personer som är rullstolsburna (förutom markering av anropsknapp).



#### Föreskrifter:

BFS 2011:6 BBR Boverkets byggregler, 3:145  
BFS 2013:9 HIN 3 Boverkets föreskrifter, "Enkelt avhjälpna hinder", §11  
Fördjupningsblad: Tillgängliga toaletter (2012) Handisam, sid 3  
Fördjupningsblad: Tillgängliga dörrar (2012) Handisam, sid 17





# KONTRASTMARKERINGAR

## - glasytor

### Glasytor

Stora glasrutor och glaspartier som är oskyddade kan vara svåra att observera och ska kontrastmarkeras så att man inte riskerar att gå in i dem eller förväxlar dem med öppningar. Även dörrar med stora glaspartier bör tydligt markeras så att de inte misstas för att stå öppna.

Förekommer glasrutor på och/eller i anslutning till dörren ska dessa vara varningsmarkerade i ögonhöjd för sittande och stående personer. Glaspartier ska markeras ca 150 cm från golvet och detta kan kompletteras med en markering på 90 cm höjd. Alternativt kan hela glasytan eller intervallet mellan dessa höjder kontrastmarkeras.

Föreskrifter:

BFS 2011:6 BBR Boverkets byggregler, 8:21, 8:232, 8:351

BFS 2013:9 HIN 3 Boverkets föreskrifter, "Enkelt avhjälpna hinder", §11

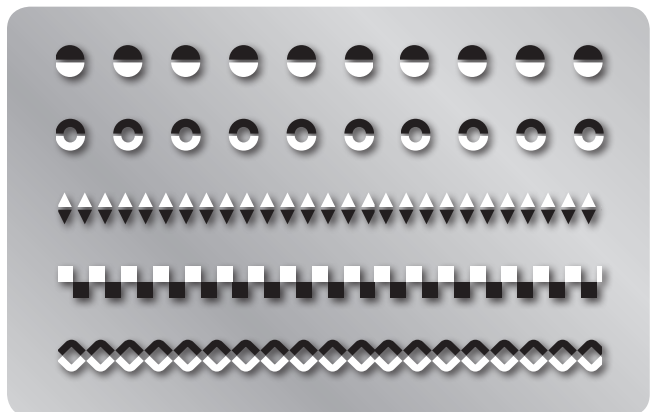
Riv hindren – Riktlinjer för tillgänglighet (2012) Handisam, sid sid 38, 93-94



### Kontrastmarkering för glasytor

Kontrastmarkeringar på glasytor måste avvika i ljushet mot bakgrunden och ska vara i två motsatta färger, t ex svart och vitt. Rött och grönt bör undvikas eftersom personer med färgblindhet har svårt att uppfatta just dessa färger.

Det finns olika varianter av kontrastmarkering för glasytor, här under är några exempel. Kundenpassade lösningar kan tillhandahållas efter behov.



## KOM IHÅG!

### Så här gör du dina lokaler tillgängliga för alla:

- Sätt upp taktila skyltar med punktskrift, relieftext och taktila symboler som kan tydas av alla.
- Komplettera ordinarie utrymningsskyltning med taktila utrymningsskyltar så att även personer med funktionsnedsättningar kan orientera sig på egen hand.
- Markera golv, trappor, nivåskillnader samt svepytor till dörrar med kontrastmarkering både inom- och utomhus så att de lättare uppfattas.
- Kontrastmarkera glaspartier som annars lätt kan upplevas som öppna ytor.
- Kontrastmarkera ljusknappar och armbågscontakter för att lättare upptäckas.